

Maître d'Ouvrage :



Centre Hospitalier Universitaire
58 rue Montalembert
63003 CLERMONT FERRAND

Affaire n°3144



Maîtrise d'Œuvre Technique pour la mise en conformité du SSI des Bâtiments PMT et HNH de l'hôpital Gabriel Montpied

CCTP LOT 03 GROS-ŒUVRE

Maître d'œuvre :



62 avenue Edouard Michelin
63100 CLERMONT-FERRAND
Tél. : 04.73.91.50.50
E-mail : contact@sintec.fr

Rév.	Date	Libellé	Rédacteur	Véifié par
2	02/02/2026	Mise à jour suivant remarques du MOA	JM	ED
1	08/01/2026	Mise à jour suivant remarques du MOA	JM	ED
0	09/10/2025	Première diffusion	JM	ED

Copie et/ou reproduction interdites. Lois du 11 mars 1957 et 3 juillet 1985. Unauthorized reproduction and circulation are prohibited.

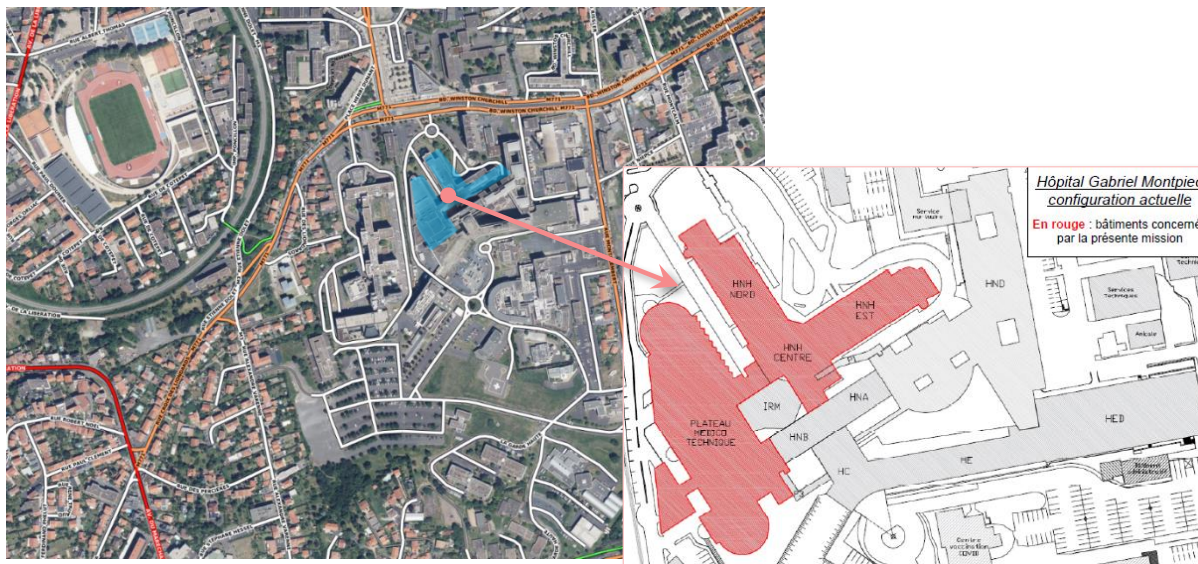
SOMMAIRE

1	GÉNÉRALITÉS.....	2
1.1	OBJET DES TRAVAUX.....	2
1.2	RÈGLEMENTATION APPLICABLE.....	2
2	SPÉCIFICATIONS TECHNIQUES GÉNÉRALES.....	4
2.1	DOCUMENTS TECHNIQUES CONTRACTUELS	4
2.2	AUTRES DOCUMENTS.....	4
2.3	CHARGES ET SURCHARGES.....	4
2.4	SURCHARGES CLIMATIQUES	4
2.5	DISPOSITIFS DE PROTECTION ET DE SECURITE	4
2.6	ÉCHAFAUDAGES – AGRES – PROTECTIONS – ETC.	5
2.7	NUISANCES DE CHANTIER	5
2.8	ENLEVEMENTS AUX DECHARGES.....	5
2.9	SPECIFICATIONS DE MATERIAUX.....	5
2.10	TRAVAUX DE DEPOSE ET DE DEMOLITION	7
2.11	NETTOYAGE	8
2.12	RECEPTION ET GARANTIE	8
3	DESCRIPTION DES OUVRAGES DE GROS-ŒUVRE.....	9
3.1	TRAVAUX DE GROS-ŒUVRE	9

1 GÉNÉRALITÉS

1.1 OBJET DES TRAVAUX

Pour le compte du CHU de Clermont-Ferrand (63), la présente notice a pour but d'établir les travaux à mettre en œuvre dans les bâtiments HNH et PMT de l'Hôpital Gabriel Montpied à Clermont-Ferrand, s'inscrivant dans le cadre global du Schéma Directeur Général de mise en sécurité du site.



Actuellement l'hôpital est classé Immeuble de Grande Hauteur (I.G.H.) de type U sous avis défavorable de la commission de sécurité. Ces travaux font partie des principales actions à mettre en œuvre pour revenir à un classement de l'Hôpital en Etablissement Recevant du Public (E.R.P.) de type U de 1ère catégorie.

1.2 RÈGLEMENTATION APPLICABLE

Les travaux respecteront les textes réglementaires indiqués ci-après, relatifs à la sécurité contre l'incendie dans les Établissements Recevant du Public :

- Code du travail,
- Prescription de l'UTE,
- Les textes codifiés applicables à l'opération (Code de la construction et de l'habitation, code du travail ...)
- Textes législatifs (Lois, Décrets, Arrêtés, Ordonnances, directives européennes) dont notamment :
 - La loi du 11 février 2005 pour l'égalité des droits et des chances / Accessibilité des personnes à mobilité réduite.
 - L'arrêté du 25 juin 1980 modifié relatif aux règles de sécurité incendie dans les ERP des 4 premières catégories et plus particulièrement sur les dispositions :
 - Générales prévues aux articles du livre 2 des règles applicables dans les ERP des 4 premières catégories approuvé par arrêté du 25 juin 1980 modifié.
 - Particulières pour les établissements de type U approuvé par arrêté du 10 décembre 2004 modifié.
 - Les arrêtés relatifs à la nouvelle réglementation acoustique (NRA)
 - Le règlement sanitaire départemental type défini par la circulaire du 9 août 1978.
- Les NF DTU (documents techniques unifiés).

- Toutes normes expérimentales « S », « XP » ou homologuées estampillées « NF » ou « NF EN » ou « NF EN ISO » ou « NF ISO », à caractère obligatoire et/ou volontaire.
- Les cahiers de prescription techniques (CPT), les règles et recommandations professionnelles (RAGE/PACTE), avis techniques/publications du CSTB de l'AQC, OPPBTP etc...
- Réglementation sécurité incendie suivant texte du J.O. du 2 février 1993,
- Les normes Françaises et Européennes applicables,
- Les textes codifiés et non codifiés applicables à l'opération.

2 SPÉCIFICATIONS TECHNIQUES GÉNÉRALES

2.1 DOCUMENTS TECHNIQUES CONTRACTUELS

Dans l'étude et l'exécution de son marché, l'entrepreneur devra tenir compte des stipulations, lois, décrets, ordonnances, circulaires françaises, normes françaises homologuées par l'AFNOR, documents techniques unifiés, etc., applicables aux travaux décrits dans le présent document et en vigueur à la date de la remise de l'offre, aux indications contenues dans les notices techniques et cahier des charges de mise en œuvre du fabricant retenu, ainsi qu'aux règles de l'art.

Les références aux documents énoncés ci-après ne constituent pas une liste exhaustive, elles sont un rappel des principaux documents applicables pour des travaux normaux.

2.2 AUTRES DOCUMENTS

- DTU 20.1 (NFP 10.202) - Ouvrages en maçonneries de petits éléments - Parois et murs
- DTU 21 (NFP 18.201) - Travaux de bâtiment - Exécution des travaux en béton armé

2.3 CHARGES ET SURCHARGES

Charges permanentes comprenant :

- Le poids propre de la structure,
- Le poids propre des couvertures, isolation, etc.

2.4 SURCHARGES CLIMATIQUES

Sans objet.

2.5 DISPOSITIFS DE PROTECTION ET DE SECURITE

2.5.1.1 PROTECTION DES PERSONNES

Les frais correspondants à la fourniture et la mise en place de toutes les protections envers les personnes du site sont à la charge exclusive de l'entreprise. L'entreprise est responsable de la bonne conservation des protections pendant toute la durée des travaux.

2.5.1.2 PROTECTIONS DIVERSES

Des précautions spéciales devront être prises au cours des travaux pour assurer la protection efficace des passages et spécialement les accès autour de la construction compris signalisation et le balisage.

Notamment, l'entrepreneur aura la charge d'établir tous trottoirs, panneaux, clôtures, et tous autres éléments tendant à la protection des passants, visiteurs, et de toute personne contre la chute des matériaux et pour éviter tout accident.

Bien que la responsabilité du Maître d'Œuvre ne puisse en aucun cas être mise en cause à ce titre, l'entrepreneur ne pourra se refuser de compléter ou améliorer les mesures de protection déjà prises si elles sont jugées insuffisantes, et, dans ce cas, il ne pourra prétendre à aucune indemnité supplémentaire pour une protection parfaite et efficace.

Il devra suivre rigoureusement les recommandations du coordonnateur S.P.S.

2.5.1.3 PROTECTION CONTRE L'INCENDIE

Il est strictement interdit d'allumer des feux à l'extérieur des locaux.

Les dépôts de matériaux inflammables doivent être stockés dans des zones très limitées.

Les dépôts de carburant sont soumis à la réglementation en vigueur selon leur nature et leur importance.

2.6 ÉCHAFAUDAGES – AGRES – PROTECTIONS – ETC.

Les prix du marché comprennent implicitement tous les échafaudages, agrès, etc., nécessaires pour réaliser les travaux, ainsi que tous les garde-corps, garde-gravois, platelages, écrans et tous autres équipements nécessaires pour assurer la sécurité, le site étant occupé.

2.7 NUISANCES DE CHANTIER

L'entrepreneur devra prendre, toutes dispositions pour réduire au maximum les nuisances de chantier et respecter ainsi la réglementation en vigueur à ce sujet.

Ces nuisances concernent essentiellement :

- Les bruits de chantier,
- Les poussières générées,
- La gêne causée à la circulation des tiers aux abords du chantier,
- Les salissures des voies publiques.

Les travaux trop bruyants devront être planifiés en concertation avec le MOA sans incidence sur le coût des travaux.

2.8 ENLEVEMENTS AUX DECHARGES

Avant remise de son offre, l'Entrepreneur doit s'assurer des décharges dont il peut disposer.

Seront inclus dans son offre, toutes sujétions pour droits de décharges, transports quelles que soient la distance et la nature des matériaux.

Il ne peut arguer d'un changement de lieu de décharge pour prétendre à une modification de son prix global et forfaitaire convenu.

Les gravois devront être évacués du site au fur et à mesure. Aucun stockage sur place.

2.9 SPECIFICATIONS DE MATERIAUX

2.9.1.1 AGREGATS

Normes NF P 18.301 et 304, articles 2.1 et 3.3 du D.T.U. 20.

Les granulats doivent être propres, lavés, exempts de terre et de poussière. Des essais de granulométrie doivent déterminer les catégories de granulats à utiliser pour les bétons.

2.9.1.2 LIANTS

Normes NF P 15-311 et suivantes, 15.401 à 15.461. Avant son utilisation, le ciment doit avoir un âge suffisant pour qu'il soit complètement refroidi.

2.9.1.3 ADJUVANTS

Accélérateurs, retardateurs, plastifiants, entraîneurs d'air, hydrofuges : norme AFNOR P 82.303 et circulaire 80/08 du 8.8.1980.

Les adjuvants éventuellement utilisés ne sont acceptés que sous les conditions suivantes :

- Figurer sur la liste agréée par le C.O.P.L.A. (Commission Permanente des Liants hydrauliques et des Adjuvants de béton).
- Mis en œuvre conformément au Cahier des Charges du Fabricant.

2.9.1.4 TERMINOLOGIE DES BETONS, MORTIERS ET ACIERS

L'utilisation de ciments conformes à la norme P.15301 de juin 1994 est obligatoire. Le Maître d'Ouvrage pourra faire réaliser, aux frais de l'entreprise, autant d'essais et d'analyses que le Maître d'œuvre et le Bureau de contrôle le jugeront nécessaire et en cas d'insuffisance faire procéder au renforcement ou à la démolition des ouvrages en cause.

2.9.1.5 BLOCS DE BETON

Il est fait le rappel à l'entrepreneur que tous les matériaux seront neufs, devront être conformes aux normes les concernant ou, à défaut de norme, répondre aux spécifications indiquées au présent document.

- Les matériaux définis par référence à des normes seront :
 - Blocs pleins ou creux en béton de granulats courants NF P 14-301
 - Blocs pleins ou creux en béton de granulats légers NF P 14-304
 - Blocs en béton cellulaire autoclavé NF P 14-306

2.9.1.6 CHOIX DES MATERIAUX

Les éléments utilisés dans la même partie d'un ouvrage devront être homogènes et en particulier, ils devront être de structure et catégorie de résistance identique.

D'une façon générale, tous les éléments présentant des cassures ou épaufrures importantes ne devront pas être mis en œuvre tels quels. Il sera néanmoins admis, après la découpe, la mise en place des parties exemptes de défauts.

Tous les points singuliers de la maçonnerie seront traités et devront être de préférence réalisés dans les éléments spéciaux prévus à cet effet.

2.9.1.7 BETONS

- Éléments préfabriqués
 - CPJ/CEM II/A 52,5 ou CPA/CEM 52,50
- Béton de centrale prêt à l'emploi (BPE)
 - L'entreprise devra pouvoir justifier que les livraisons de béton à caractère normalisé correspondent bien à l'usage et au site.
 - Chaque commande devra faire apparaître par exemple : BCN= CPJ/CEM 2/B - P - B30 - 0/20 - E : 2B2 - NA - P.18.305 - marque NF
 - Ce qui signifie :
 - BCN béton à caractère normalisé,
 - CPJ/CEM 2B nature et classe du ciment,
 - P classe de consistance,
 - B30 classe de résistance du béton,
 - 0/20 granularité du béton,
 - E : 2B2 classe d'environnement (dans le Puy de Dôme = 2B1 pour altitude < 700 m et 2B2 pour altitude > 700 m.),
 - NA béton destiné à un ouvrage non armé,
 - P.18-305 référence à la norme,
 - Marque NF béton provenant d'une centrale titulaire du droit d'usage de la marque NF-BPE.

Ces éléments sont donnés à titre indicatif.

En tout état de cause, ce sont les prescriptions de résistances et les conditions particulières à chaque chantier qui déterminent les choix.

Les bétons de centrale prêts à l'emploi seront conformes à la norme P 18305 de Déc. 95 (béton à caractère normalisé).

2.9.1.8 MORTIERS

Pour hourder : selon DTU 20.1.

Blocs de béton 300 à 350 kg de ciment/m² de sable sec.

Pour enduire (bâtard) suivant DTU 26.1

Couche d'accrochage	Couche de Dressage	Couche de Finition
Sable ordinaire (sans fines) 1m ³	Sable ordinaire (5% de fines) 1m ³	Sable ordinaire (riche en fines) 1m ³
ciment CPA/CEM I 42,5 CPJ/CEM II A 42,5	ciment CPA/CEM I 32,5 300 kg CPJ/CEM II B 32,5	ciment CPA/CEM I 32,5 CPJ/CEM II B 32,5
	Chaux 150 kg	Chaux dosage 250 à 350 kg/m ³

Pour enduit étanche :

Avec incorporation d'hydrofuge "SUPER SIKALITE".

2.9.1.9 FINITIONS

Les feuillures ou surfaces d'appuis des menuiseries extérieures sont dressées de façon à obtenir la qualité exigée par le mode de pose des menuiseries.

2.9.1.10 ACIERS ET ARMATURES

Les aciers et armatures devront être parfaitement conformes aux études de béton armé, notamment en ce qui concerne les indications sur la qualité et la quantité des aciers.

2.9.1.11 PAREMENTS DES BETONS - COFFRAGES

La qualité des parements bétons devra correspondre aux spécifications et tolérances définies au DTU 23.1. Seuls seront acceptés, et suivant les cas indiqués dans le C.C.T.P., les parements ordinaires, courants et soignés.

Tolérances dimensionnelles :

Elles seront limitées à celles prévues au DTU (DTU 21 : NFP 18201 = écart de côtes de dimensionnement d'un ouvrage < 1 cm en + ou en -). Tout écart supérieur sera repris après accord du Maître d'œuvre sur les méthodes à appliquer.

2.10 TRAVAUX DE DEPOSE ET DE DEMOLITION

Les travaux de dépose devront être réalisés avec soin pour éviter toutes dégradations aux ouvrages contigus conservés.

Ces travaux comprendront implicitement tous travaux annexes et accessoires nécessaires pour permettre la dépose tels que descellements, démontage de pattes ou autres accessoires de fixation, coupement, hachements, etc.

Les méthodes et moyens de dépose sont laissés au choix de l'entrepreneur qui devra les définir en fonction de la nature de l'ouvrage à déposer, de son emplacement, de son environnement et de toutes autres conditions particulières rencontrées et conformément aux dispositions réglementaires en vigueur.

2.10.1.1 MATERIAUX ET MATERIELS

Tous les matériaux et équipements, quels qu'ils soient, en provenance des déposes, seront :

- Soit mis à disposition du Maître d'ouvrage/exploitant
- Soit laissés à l'entrepreneur qui pourra en disposer à son gré après enlèvement du chantier

2.11 NETTOYAGE

Le nettoyage permanent du chantier sur les voies publiques ou privées ainsi que des abords, est à la charge de l'entreprise durant toute son intervention et le cas échéant la remise en état éventuelle en fin de chantier, des voies d'accès.

L'entreprise est tenue de procéder régulièrement, à ses frais, au nettoyage soigné de la zone dans l'emprise du chantier pour débarrasser leur surface de ses matériaux, matériels ainsi que les déchets de mortier, des débris provenant de ses travaux.

2.12 RECEPTION ET GARANTIE

2.12.1 RÉCEPTION

La réception des ouvrages sera déclenchée sur demande écrite de l'entreprise au Maître d'œuvre.

L'entreprise est tenue de procéder à tout essai ou mesure demandé par le Maître d'œuvre.

La réception ne sera effective que lorsque le Maître d'œuvre aura constaté la conformité des installations avec les pièces du marché et que l'entreprise aura produit un rapport vierge de toute réserve émanant d'un bureau de contrôle agréé.

3 DESCRIPTION DES OUVRAGES DE GROS-ŒUVRE

3.1 TRAVAUX DE GROS-ŒUVRE

3.1.1 GENERALITES-INSTALLATION DE CHANTIER

 **Voir lot 00 « Généralités » communs à tous les lots**

3.1.1.1 AMENÉE ET REPLI DU MATÉRIEL ET EQUIPEMENT

L'entrepreneur doit l'ensemble des équipements de chantier nécessaire à la bonne réalisation de l'ouvrage, en matériels et équipements, son installation et son repliement en fin de chantier, compris remise en état des existants.

3.1.1.2 PROTECTION, ISOLEMENT ET SIGNALISATION

Des protections, signalisations, isollements étanches et de toute nature, permettant le confinement des zones de travaux, devront être mis en place, entretenus et remaniés en fonction des différentes phases, pendant toute la durée du chantier, et cela jusqu'à la date de réception des travaux si nécessaire, à la charge du présent lot, comprenant :

- La mise en place d'une structure (tubulaire, bois, etc.),
- La pose d'un polyane 200 µ mm d'épaisseur,
- La pose d'une signalétique adaptée (panneau indiquant la zone travaux, indiquant la sortie la plus proche, ...)

Le confinement devra être suivi afin de limiter les propagations de poussière.

Le prix est pour le confinement / déconfinement d'une largeur de couloir sur toute hauteur.

3.1.1.3 ÉTUDES - PLANS D'EXÉCUTION ET DE CHANTIER - DOE

L'entrepreneur doit l'ensemble des études, relevés, implantations et plans d'exécution et de chantier nécessaire à la réalisation des ouvrages, ainsi que le dossier des ouvrages exécutés en fin d'opération.

3.1.2 TRAVAUX DE PERCEMENT

Les travaux comprennent la création d'un réseau de désenfumage. La prestation sera constituée de :

- Création d'ouverture, dimensions : variable,
- Les protections des ouvrages adjacents et isollements nécessaires,
- La dépose et le stockage temporaire des éléments gênants,
- Le perçement de passage, comprenant :
 - L'étalement,
 - Les moyens d'accès, échafaudages, nacelles, ...
 - Les percements de paroi à l'intérieur de l'ouverture par moyens et matériels appropriés,
 - La réalisation de jambages et linteaux et /ou cadres BA sur 4 côtés (linteau, jambage et seuil)
 - Les alimentations du matériel
- Les carottages, compris l'aspiration et tout système évitant les infiltrations d'eau,
- L'évacuation des blocs de sciage et les gravois,
- Les travaux de renforcement structurel et /ou reprise structurelle et dimensionnelle si nécessaire,
- Les reprises de finition (plâtrerie, maçonnerie, etc).
- Des cornières aluminium si les reprises ne sont visuellement pas acceptables.

- Le nettoyage complet de la zone, compris aspiration des poussières et le nettoyage à l'eau des traces de projections de laitance,
- Travaux en coordination avec le lot CVC,
- Nettoyage en fin de travaux : hygiène niveau hôpital,
- Suivant les prescriptions du bureau d'étude structure,
- Compris toutes les sujétions.

3.1.2.1 PERCEMENT EN DALLE (INTERIEUR)

✓ **Localisation : suivant plans BET Structure**

⇒ PMT : Passerelle Liaison Nord – du RDC au R+4- (62 x 66 cm)

3.1.2.2 PERCEMENT EN DALLE (TOITURE)

- Travaux en coordination avec le lot CVC

✓ **Localisation : suivant plans BET Structure**

⇒ PMT : Passerelle Liaison Nord – Toiture (Ø50 cm)

3.1.2.3 PERCEMENT EN MUR (INTERIEUR)

✓ **Localisation : suivant plans BET Structure**

⇒ PMT : Passerelle Liaison Nord – VH du R+1 au R+4 (55 x 85 cm)

⇒ PMT : Passerelle Liaison Nord – VH RDC (95 X 90 cm)

3.1.2.4 PERCEMENT EN FAÇADE

✓ **Localisation : suivant plans BET Structure**

⇒ PMT

→ Passerelle Liaison Nord – VB du R+1 au R+4 (128 x 78 cm)

→ Passerelle Liaison Nord – VB RDC (90 X 120 cm)

→ Suivant plan Bâtiment PMT – Bâtiments 13, 14, 15, 16, 17 – R+1 – Rénovation DAS (CVC/Désenfumage) (115 x 65 cm)

→ RDC - Salle à manger médecin 0306

3.1.3 TRAVAUX DE FACADE / TOITURE

3.1.3.1 REPRISE DE BARDAGE

L'entreprise, suite au percement de la façade, devra la reprise du bardage stratifié existant. Cela comprendra notamment :

- Découpe soignée du bardage stratifié,
- Réalisation de renfort en périphérie de la découpe,
- Adaptation pour permettre la pose des ouvrants de désenfumage.
- Y compris finition périphérique et isolant.
- Compris toutes les sujétions.

✓ **Localisation :**

⇒ PMT : Passerelle Liaison Nord – VB RDC vers R+4 128 x 78 cm

3.1.3.2 DEPOSE MENUISERIES EXTERIEURES

La prestation comprend la dépose et la démolition d'ensemble de menuiserie constituée de :

- La dépose de la menuiserie extérieure,
- Compris l'évacuation des éléments déposés et des gravats en décharge adaptés,
- Compris toutes les protections des ouvrages conservés en périphérie de la menuiserie,
- Compris l'obturation provisoire de l'ouverture,
- Compris toutes les sujétions.

Il est également prévu dans la prestation la reprise du tableau de l'ouverture.

✓ **Localisation :**

⇒ PMT : Passerelle Liaison Nord – R+1

3.1.3.3 REPRISE ETANCHEITE

La prestation comprend la reprise de l'étanchéité comprenant notamment :

- En suivant la découpe en toiture, prévoir la découpe de l'étanchéité pour la pose d'un équipement de désenfumage,
- Réaliser un relevé d'étanchéité compatible avec l'existant.
- Compris toutes les sujétions.

✓ **Localisation :**

⇒ PMT : Passerelle Liaison Nord –toiture D.50 cm

3.1.4 RENFORT STRUCTUREL

3.1.4.1 EN SOUS FACE DE DALLE BA

La prestation comprend la mise en œuvre de renfort structurel en sous face de dalle, constituée de :

- L'étude et la réalisation des plans d'exécution et de réalisation,
- La mise en œuvre de poutrelles en acier du commerce, type IPE120 en sous face des planchers hauts pour le renforcement des dalles (suivant plans, calcul et dimensionnement du bureau d'étude structure),
- Assemblage entre profilés par équerres et boulons, selon prescriptions du BET structure,
- Le calage et la fixation des poutrelles dans les voiles à l'aide d'équerres, boulons, et chevilles chimiques, suivant les prescriptions du bureau d'étude structure,
- La mise en place à l'aide de tous moyens nécessaire compatible avec l'établissement,
- Chargement, tri et évacuation des déchets à la décharge,
- Compris tous détails, accessoires et diverses sujétions pour une parfaite finition et stabilité de l'ouvrage,
- Suivant les prescriptions du bureau d'étude structure,
- Il sera appliqué sur les profilés métalliques et les assemblages une peinture intumescente, à la charge du lot 04 – Second œuvre,
- Travaux en coordination avec le lot 04 – Second-œuvre, pour les travaux de peinture intumescente,
- Compris toutes les sujétions.

✓ **Localisation : Suivant plan BET Structure**

⇒ PMT : En sous face de dalle du R+1 au R+4